

RebarProject

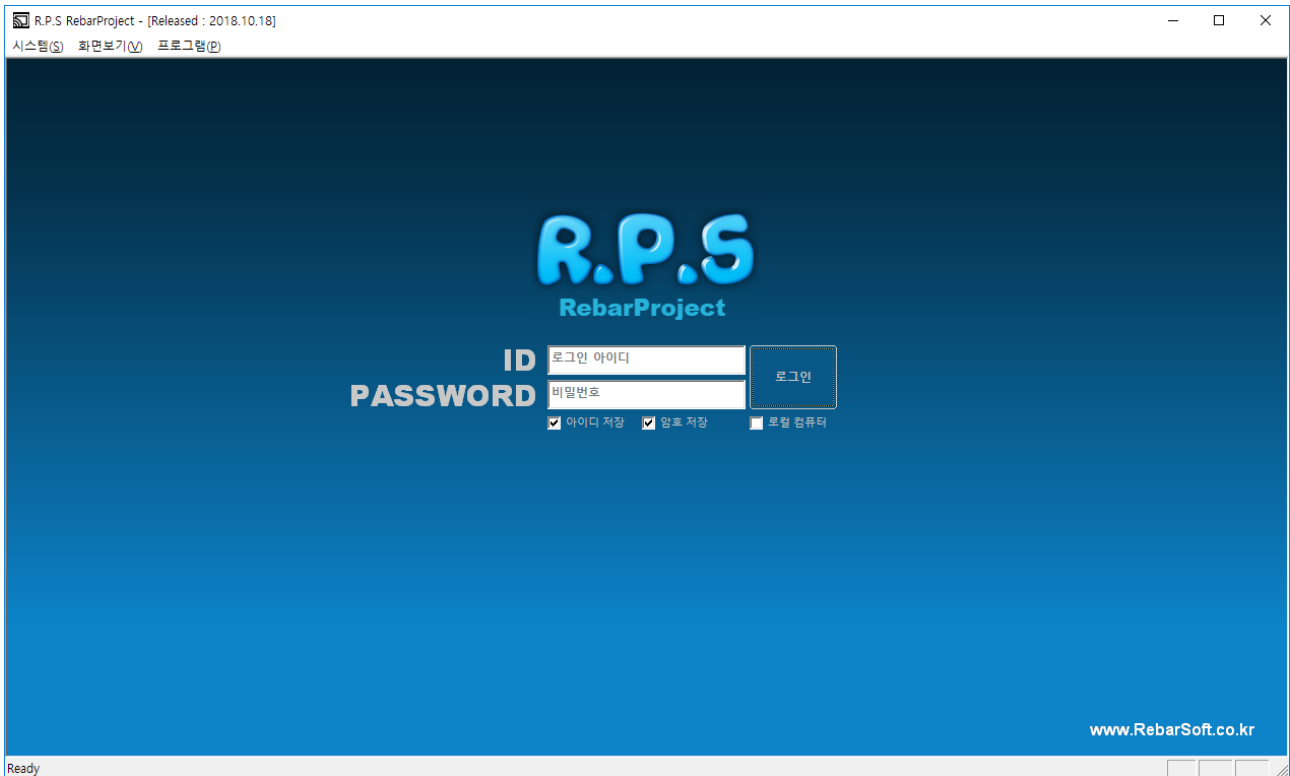
RPS

사용 설명서

설계 작업자 용

www.RebarSoft.co.kr

2018.10



프로그램 사용을 위해서 개인별 아이디와 암호를 입력합니다.

로그인 버튼을 클릭해서 로그인 합니다.

아이디 저장, 암호 저장 : 입력한 문자를 저장해서 다음 실행시 입력이 필요없습니다.

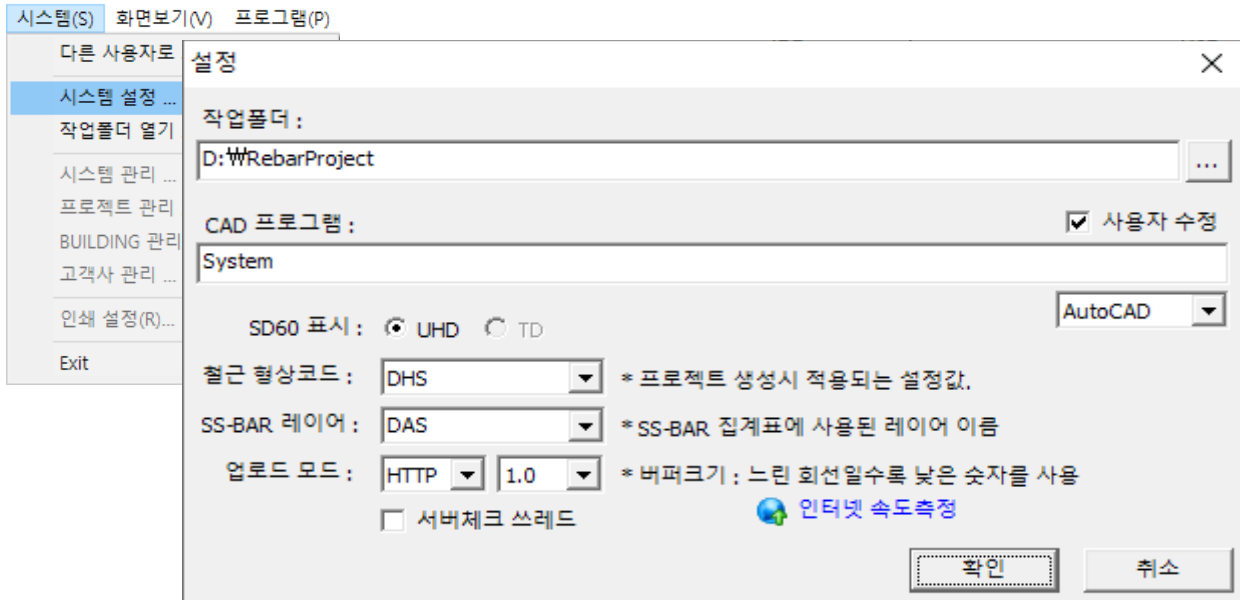
로컬 컴퓨터 : 서버와의 동기화 작업없이 로컬 컴퓨터에 있는 도면을 작업합니다.

단, 신규생성, 삭제 기능등은 제한됩니다.

아이디는 관리자 권한으로 생성, 관리할 수 있습니다.

현장용 아이디는 각 현장 담당자가 생성합니다.

1. 시스템 설정



작업폴더 : 도면파일이 존재하는 로컬 컴퓨터 디렉토리를 지정합니다.

CAD 프로그램 : 캐드 실행파일 위치를 지정합니다.
특별한 경우가 아니면 System으로 설정합니다.

철근 형상코드 : 프로젝트 생성시 적용되는 기본값으로
회사에서 주로 사용하는 샵프로그램 종류를 미리 설정합니다.

DHS : RPA 기본설정 (이하 다른 형상코드는 Extend 버전임)
빌더허브 : 창소프트 2D Shop 도면의 집계표를 인식합니다.
리바팩토리 : 리바팩토리 도면의 집계표를 인식합니다.
SSBAR : 스틸 소프트웨어 도면의 집계표를 인식합니다.
시드샵 : 시드샵 도면의 집계표를 인식합니다.

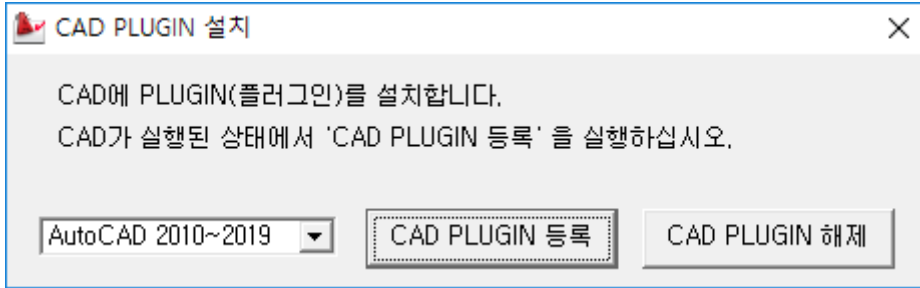
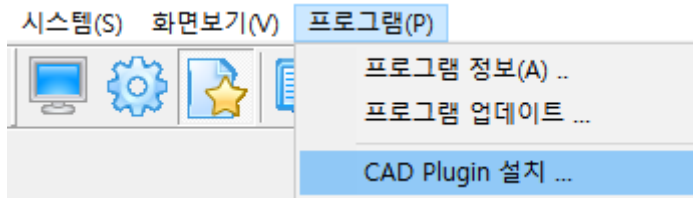
업로드 모드 : 도면파일을 업로드 할때 적용되는 모드를 설정합니다.

HTTP : 일반적인 웹으로 파일을 올리는 방식 (예: 메일 첨부)

FTP : 특별한 파일서버를 이용하는 방식

버퍼크기 : 인터넷 회선이 느린(업로드 1 Mbps 이하) 경우
1.0 보다 적은 값을 적용합니다.

2. CAD Plugin 설치



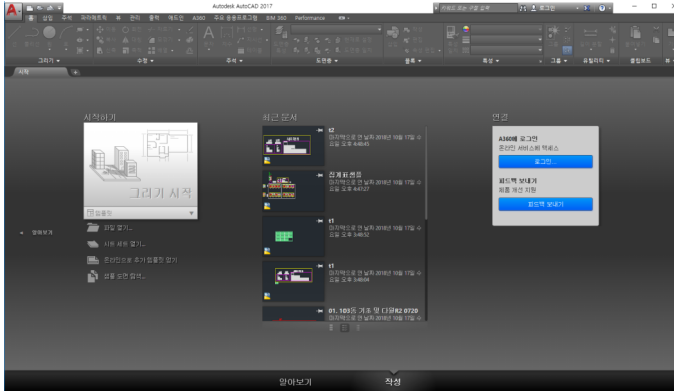
카드 도면상의 물량정보를 취합하기 위해서 플러그인을 추가 설치합니다.

현재는 오토카드 2010 ~ 2019 (32/64 비트) 까지 설치 가능합니다.

설치를 위해서는 카드를 구동후에 등록 버튼을 클릭합니다.

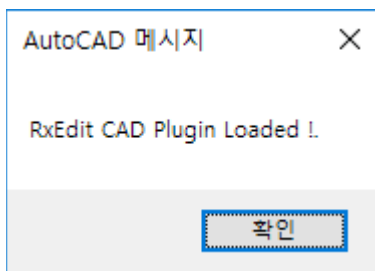
주의)

카드구동후 도면이 없는 초기 상태에서는 설치가 되지 않습니다.
빈 도면이라도 1개 이상 열린 상태에서 등록 버튼을 클릭합니다.

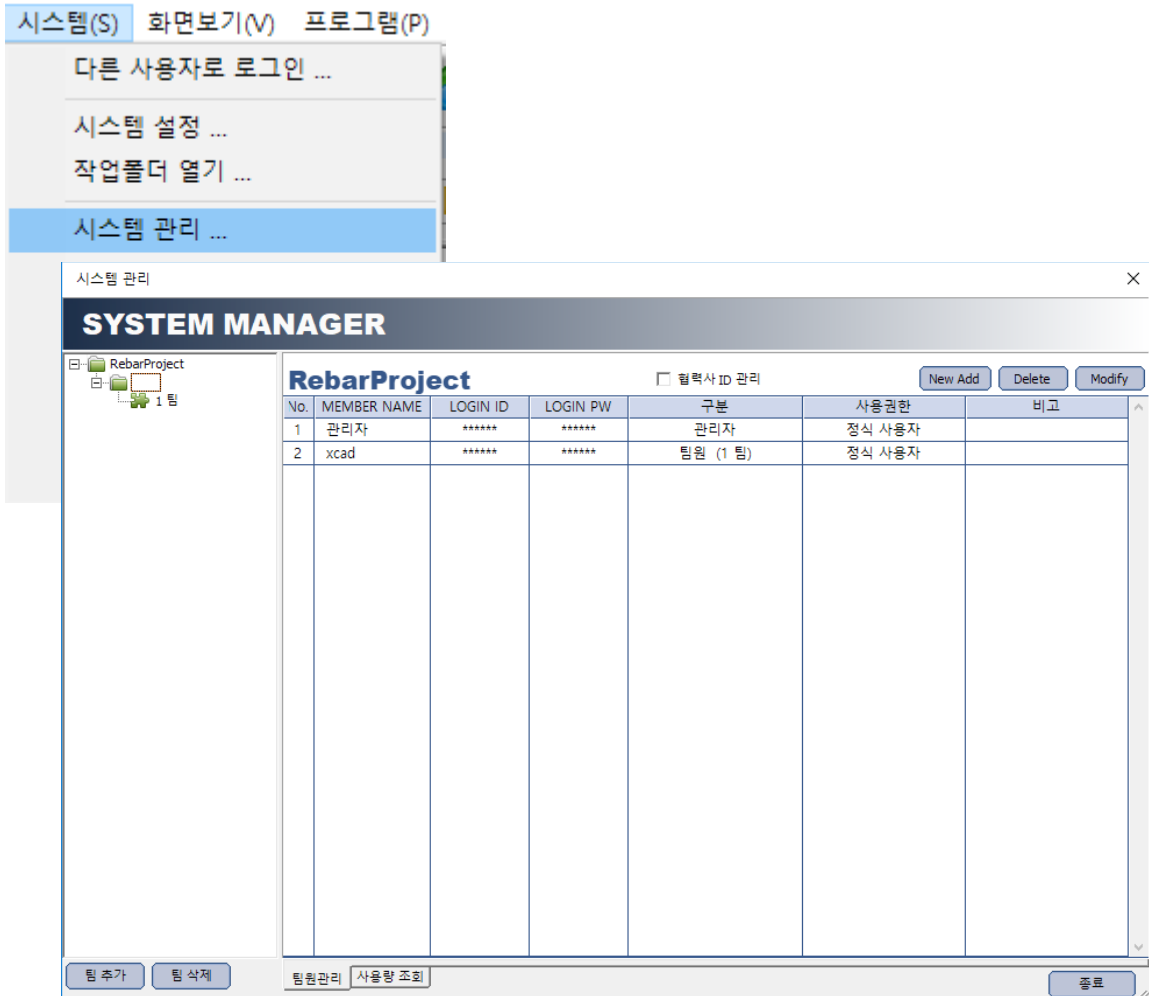


초기 상태에서는 설치가 되지 않습니다.

등록이 정상적으로 처리되면 메시지가 팝업됩니다.



3. 시스템 관리



팀원관리 : 개인 아이디를 관리합니다.
관리자가 아닐 경우 본인 아이디만 수정 할 수 있습니다.

The '사용자 정보' (User Information) dialog box contains the following fields and options:

- 성명 (USER NAME) : [Text Input]
- 아이디 (LOGIN ID) : [Text Input]
- 암호 (LOGIN PW) : [Text Input]
- 구분 : 팀원 (Dropdown)
- 소속 : 1 팀 (Dropdown)
- 사용자 모드 : 근무 (도면관리 시스템) (Dropdown)
- 사용기한 : 정식 사용자 (Dropdown)
- E-MAIL : [Text Input]
- 비고 : [Text Input]

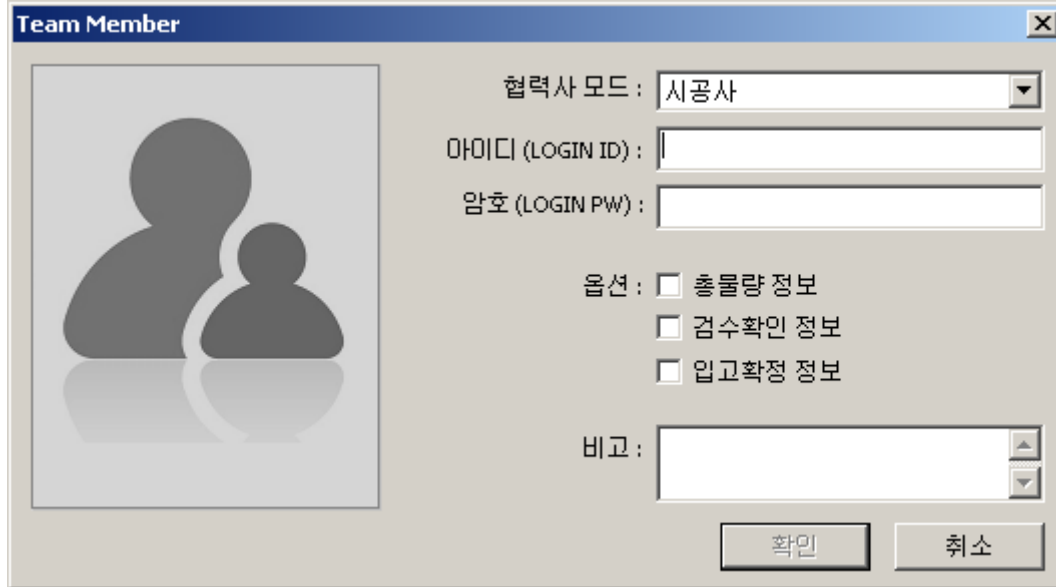
Buttons: 확인 (Confirm), 취소 (Cancel)

E-Mail : 도면 작업모드 변경시 메일로 알림을 받을 수 있습니다.
단, 프로젝트의 검토자 일경우에 해당합니다.

3.1 협력사 아이디

시스템 관리에서 협력사 관리용 체크를 On 합니다.

협력사 ID 관리



협력사 모드 : 현장용 아이디 3개 타입을 설정합니다.

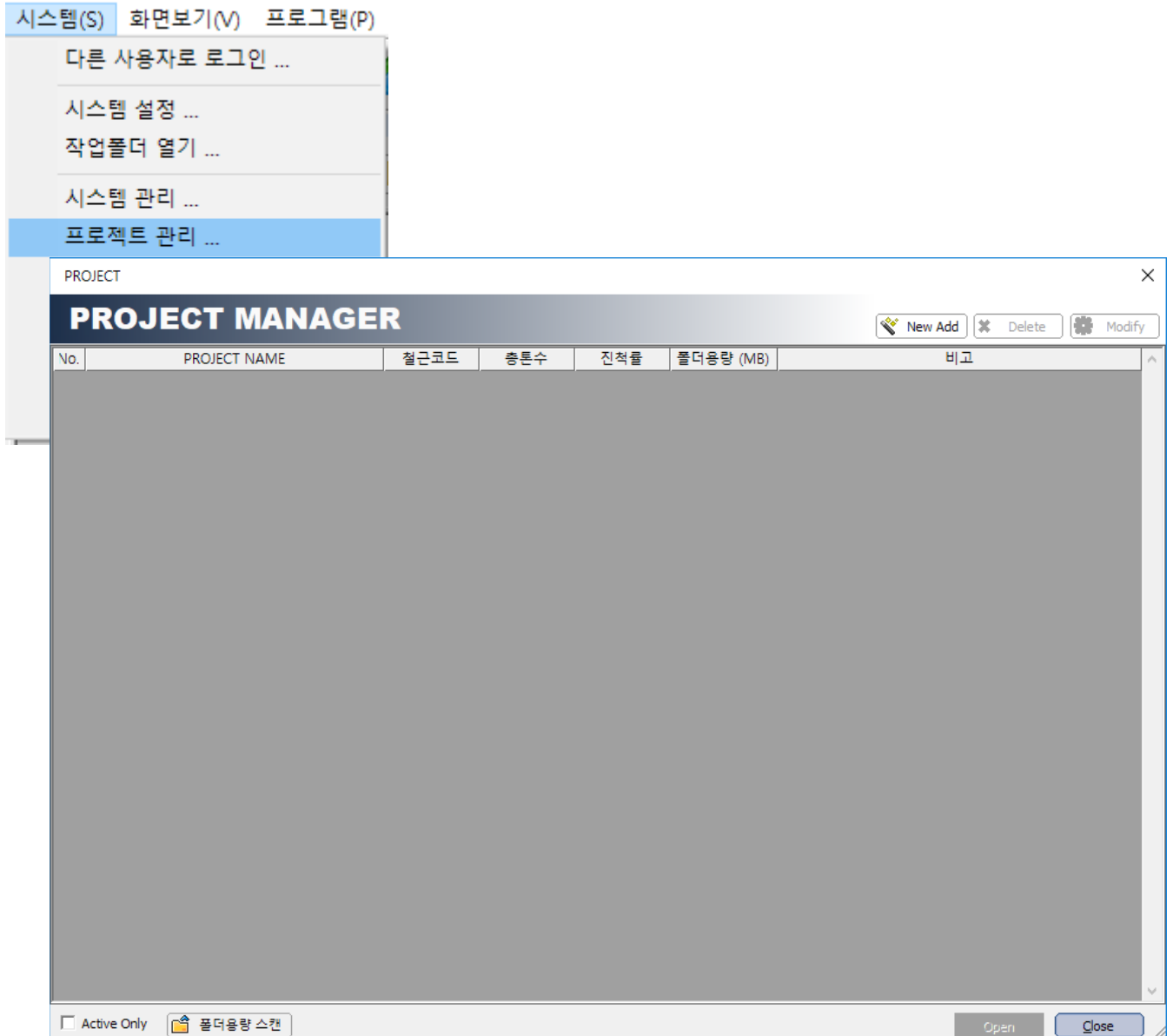
옵션 항목 : [4.2 현장용 아이디 참조](#)

현장용 아이디는 각 현장 당 3개의 개별 아이디를 부여해서 사용 할 수 있습니다.

그러나, 이 경우 현장별로 아이디를 따로 관리 하게 되므로 불편 할 수 있습니다.


여러 현장을 동일 아이디로 사용할 경우 유용하게 쓰일 수 있습니다.


4. 프로젝트 관리




프로젝트를 생성/수정 할 수 있습니다.


* 담당자/검토자를 지정할 수 있고 해당하는 아이디만 프로젝트를 접근할 수 있습니다.

 New Add 프로젝트 생성

 Delete 프로젝트 삭제
삭제시 모든 폴더와 파일이 완전히 제거됩니다.

 Modify 프로젝트 수정
해당 행을 더블 클릭해도 같은 기능입니다.

Active Only 완료된 프로젝트를 제외한 작업중인 리스트만 볼 수 있습니다.

 폴더용량 스캔 각 프로젝트별 폴더용량을 확인할 수 있습니다.

4.1 프로젝트 생성/ 수정

The 'PROJECT' dialog box contains the following fields and controls:

- 현장명 : [Text Input]
- 작업분류 단계 : TYPE 3 [Dropdown Menu]
- 고객사 : [Dropdown Menu]
- 담당자 : [Three Dropdown Menus]
- 검토자 : 한동준 [Dropdown Menu]
- 작업구분 : 작업중 [Dropdown Menu] 검토자 메일 알림
- 철근코드 : KS [Dropdown Menu] | 할상코드 : DHS [Dropdown Menu]
- 설계물량 (TON) : 0 [Text Input] | 완료물량 : 0 [Text Input]
- 비고 : 0/100 [Text Input]
- 현장을 로그인 ID : [Text Input]

Buttons: 확인 (Confirm), 취소 (Cancel)

작업분류 단계 : 프로젝트 작업폴더를 구성하는 형식을 지정합니다.

The '작업분류 단계' dialog box shows the following options:

- TYPE 1 (A블럭 / 1공구 / APT / 101동 / 1F)
- TYPE 2 (1공구 / APT / 101동 / 1F)
- TYPE 3 (APT / 101동 / 1F)
- TYPE 4 (101동 / 1F)
- TYPE 5 (1F)

Buttons: 확인 (Confirm), 취소 (Cancel)

설계물량 (TOM) : 계획된 전체물량을 설정하면 프로젝트의 진척률에 계산됩니다.

완료물량 : 도면작업시 자동으로 물량이 누적되지만 수동으로 변경 할 수 있습니다.

검토자 메일 알림 : 도면상태 변경시(아래) 메일로 알림을 받을 수 있습니다.
단, 메일주소가 설정되어 있어야 합니다.

- 검수확인
- 입고완료
- 가공접수
- 가공요청

4.2 현장용 아이디

현장용 로그인 ID : ...

3개의 현장용 아이디를 생성 또는 삭제합니다.

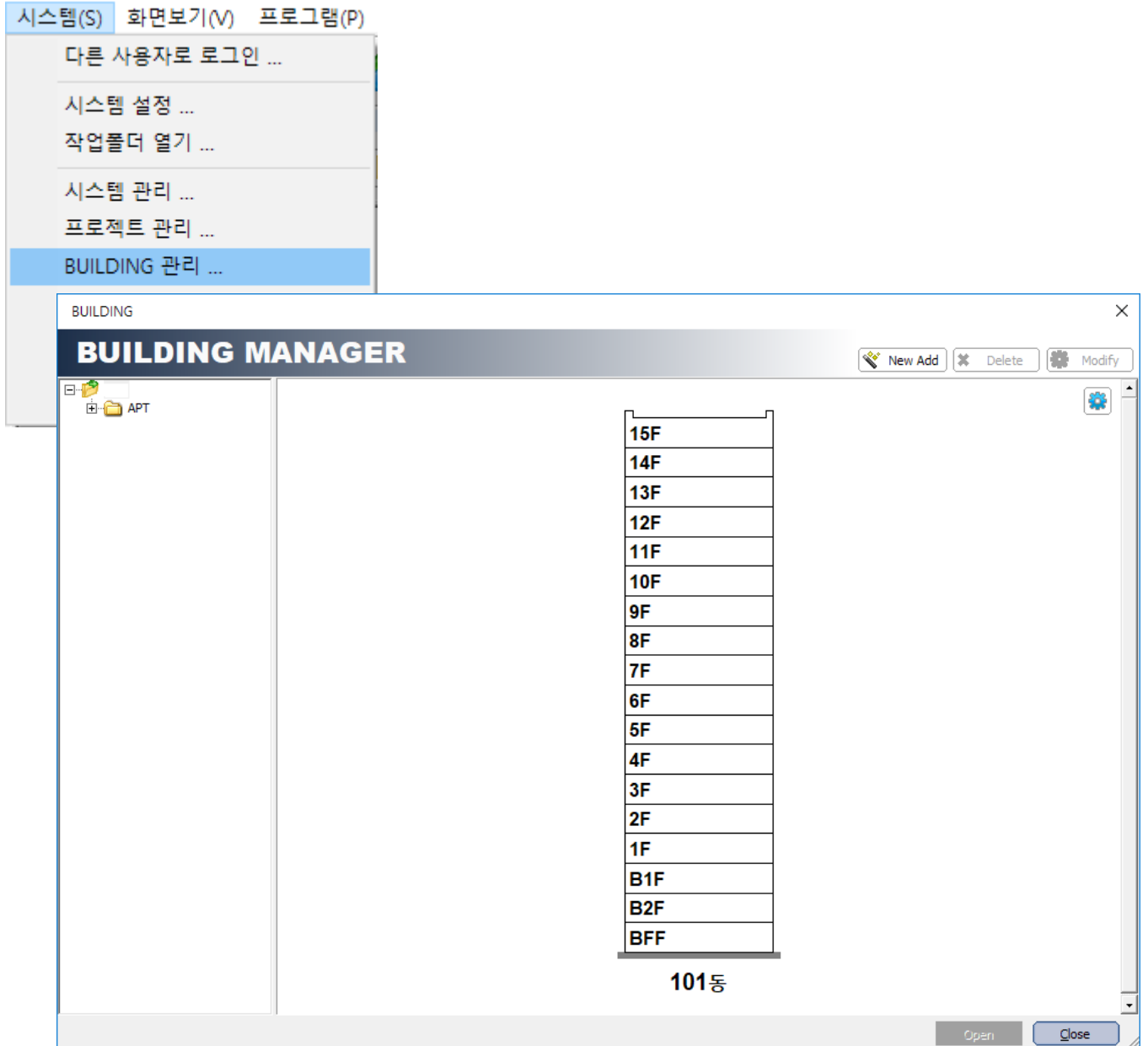
	[검수확인] 리스트	검수확인 정보 : 확인 가능여부 설정
	[가공요청] 리스트	
	[입고확정] 리스트	입고확정 정보 : 확인 가능여부 설정
	총물량 집계 (일자별)	
	총물량 집계 (부재별)	총물량 정보 : 확인 가능여부 설정
	BFF	
	B5F	
	B4F	

각 아이디의 3개 체크버튼은 해당 항목을 보이게 하는 설정 사항입니다.

설정된 현장 아이디로 로그인시 도면트리에 나타나는 화면 옵션입니다.
 입고확정 리스트를 보이지 않게 하려면 입고확정 정보를 체크 OFF 합니다.

협력회사 : 3.1 협력사 아이디 에서 추가한 아이디를 적용 할 수 있습니다.
 협력사 아이디로 사용할 경우 여러개의 현장을 한개의 아이디로 관리할 수 있습니다.
 협력사 아이디는 계정화면에서 옵션을 따로 지정합니다.


5. BUILDING 관리




현재 열기된 프로젝트에 속하는 BUILDING을 생성/수정 할 수 있습니다.

* 생성되는 폴더패스는 4.1 항목에서 설정된 **작업분류 단계**에 의해서 구성됩니다.

 **New Add** BUILDING 생성

 **Delete** BUILDING 삭제
삭제시 모든 폴더와 파일이 완전히 제거됩니다.

 **Modify** BUILDING 정보수정
층수와 층고를 변경할 수 있습니다.
* 층고값은 RP WORKS에서 사용되지만 RPS에서는 사용되지 않습니다.

5. 1 BUILDING 생성



X

층 설정

옥탑층 : (Ea)

지상층 : (Ea)

지하층 : (Ea)

기초층 (BFF)

PIT층

BUILDING 생성시 기본값을 설정합니다.
 설정된 정보에 의해 아래와 같이 BUILDING 생성창이 팝업됩니다.

X

***Building**

단계설정

작업분류 단계 설정 ...

층	층고
BFF	0
B2F	3000
B1F	3000
1F	3000
2F	3000
3F	3000
4F	3000
5F	3000
6F	3000
7F	3000
8F	3000
9F	3000
10F	3000

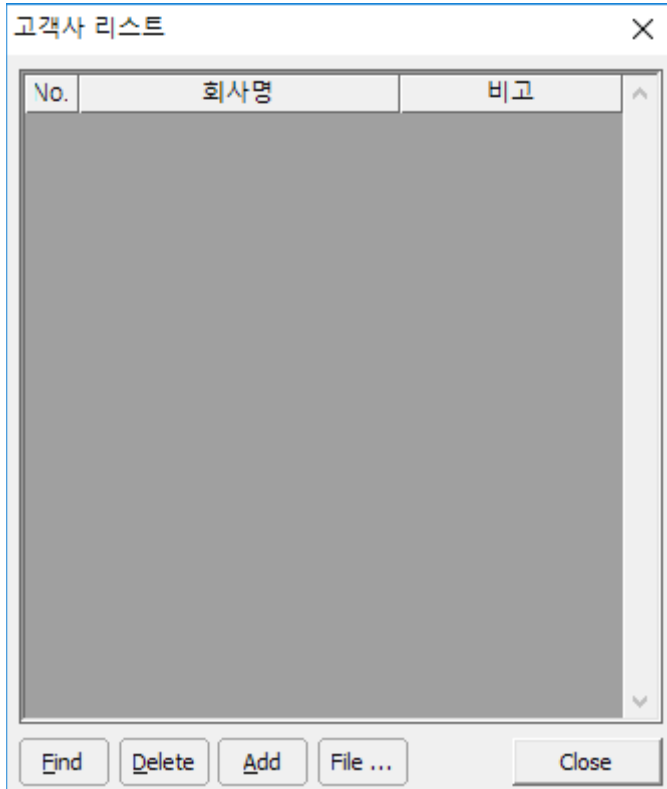
* 작업분류 단계는 프로젝트창에서 설정된 정보이며 기존 BUILDING 이 없는 초기에는 여기서도 설정이 가능합니다 .

* 단계설정 빈칸에는 해당하는 폴더이름을 설정합니다 .
 ex) APT / 101 동

10F
9F
8F
7F
6F
5F
4F
3F
2F
1F
B1F

* 층고값은 RP WORKS 에서 사용되지만 RPS 에서는 사용되지 않습니다 .

6. 고객사 관리



프로젝트를 관리할때 사용되는 고객 회사명을 리스트로 관리합니다.

[Add] 버튼으로 회사명을 입력할 수 있습니다.

[File ..] 버튼을 이용해서 엑셀파일을 직접 읽어들이 수 있습니다.

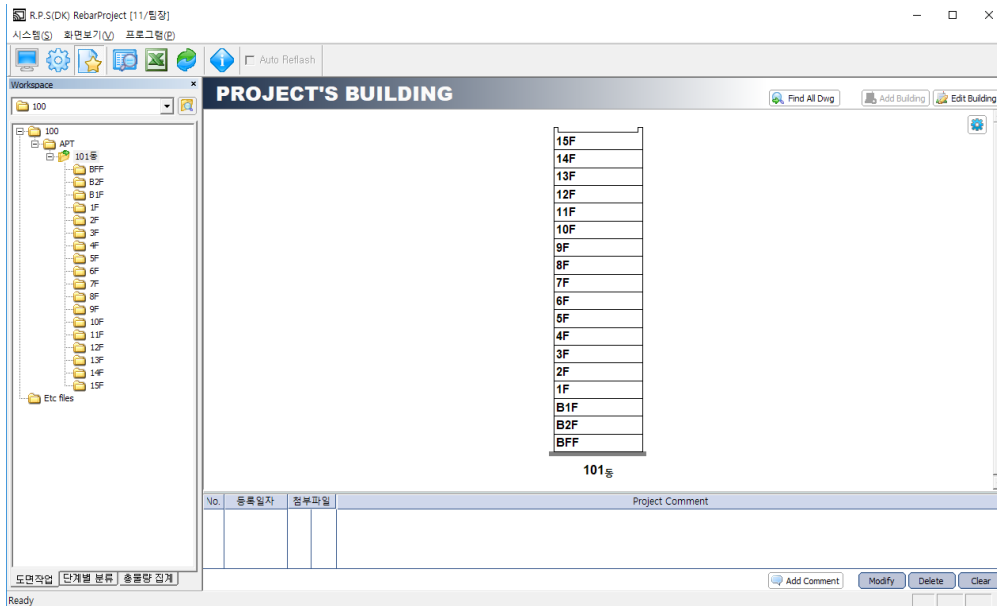
첫번째 컬럼(A)에 회사명을 나열합니다.

두번째 컬럼(B)은 비고항목으로 없으면 무시합니다.

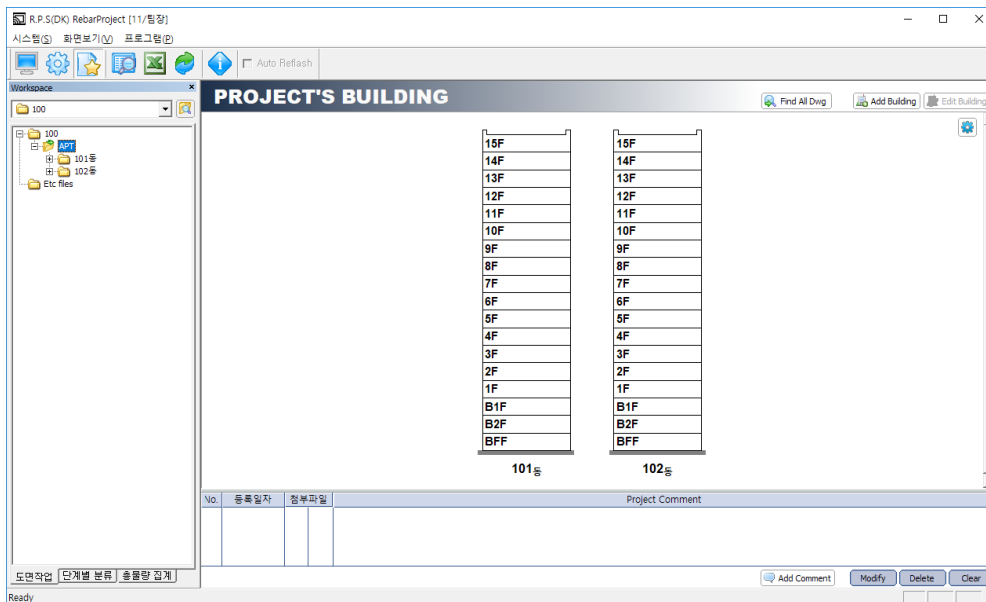
	A	B	C
1	00건설		
2	11건설		
3	22건설		
4	33건설		
5	44건설		
6			
7			
8			
9			

7. BUILDING 화면 (PROJECT'S BUILDING)

좌측 도면트리에서 층폴더를 제외한 폴더를 선택하면 나타나는 화면입니다.




101동 BUILDING을 선택한 화면입니다.




BUILDING 상위폴더를 선택하면 하위의 모든 BUILDING을 확인 할 수 있습니다.

* BUILDING 폴더가 아닌 상위 폴더에서는 BUILDING을 추가 할 수 있습니다.

 **Add Building** : BUILDING 관리의 [New Add] 기능과 동일합니다.

* BUILDING 폴더를 선택했을 경우는 BUILDING 정보를 수정할 수 있습니다.

 **Edit Building** : BUILDING 관리의 [Modify] 기능과 동일합니다.

7. 1 BUILDING 화면에서 층관리



마우스로 층을 선택할 수 있습니다.

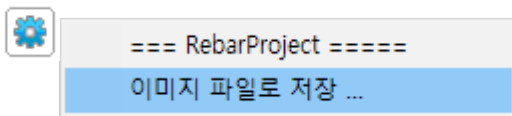
마우스로 층을 더블클릭 하면 선택층의 작업화면을 열기 할 수 있습니다.

[층 완료 설정] : 선택층의 층완료 를 수동으로 설정 할 수 있습니다.

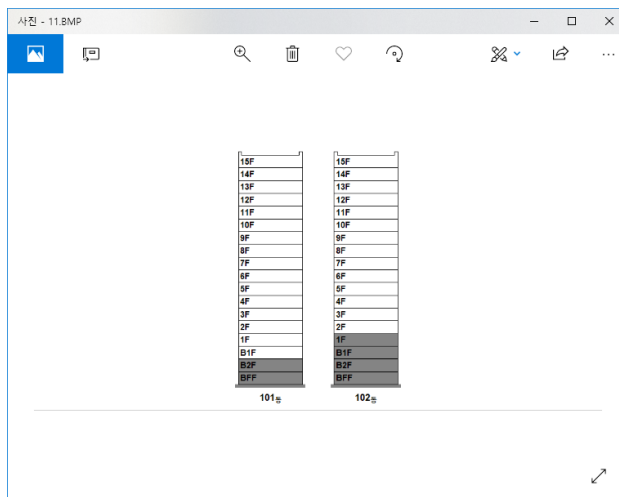
* 층완료 : 해당층의 모든 도면이 [입고확정]으로 완료되었을 경우 자동으로 해당층의 색상이 그레이로 변경됩니다.

[층 작업 열기] : 선택층의 작업화면을 열기합니다.
마우스로 층을 더블클릭 하는 기능과 동일합니다.

[이미지 파일 저장]



현재 BUILDING 화면을 이미지로 저장 할 수 있습니다.



8. 층 도면 (FLOOR'S DRAWING)

좌측 도면트리에서 층폴더를 선택하면 나타나는 화면입니다.

*** 선택된 도면의 작업 LOG 정보를 확인 할 수 있습니다.**
관리자가 아닐경우 USER 는 *** 처리됩니다.

No.	DATE	USER	IP ADDRESS	DWG FILE NAME	작업내용	강종	규격	총중량 (TON)
1	2018-10-12 08:53		0.0.0.0 (0.0.0.0)	기초 BFF.dwg	작업완료			
2	2018-10-12 08:29		0.0.0.0 (0.0.0.0)	기초 BFF.dwg	검수확인			
3	2018-10-12 08:53		0.0.0.0 (0.0.0.0)	기초 BFF.dwg	가공요청			
4	2018-10-12 08:38		0.0.0.0 (0.0.0.0)	기초 BFF.dwg	가공요청			

선택된 도면의 [도면 LOG] 와 [도면 Comment]를 확인 할 수 있습니다.

도면 LOG : 작업완료,검토중,검토완료,가공요청,입고완료 에 대해서 LOG 정보가 자동 저장되며 작업자와 네트워크 아이피를 확인할 수 있습니다.

도면 Comment : 선택된 도면에 대해서 간략한 코멘트를 저장, 확인할 수 있습니다. 개별 코멘트에 첨부파일을 추가 할 수 있습니다.

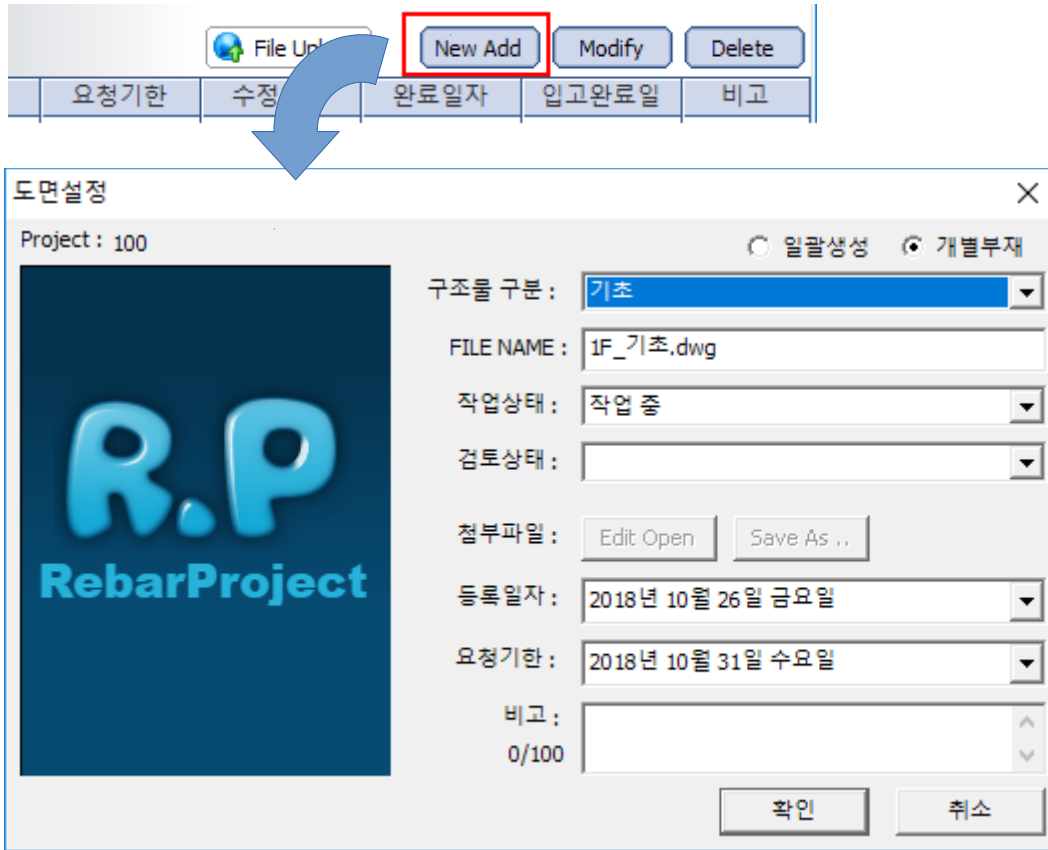
철근물량 확인: 선택된 도면들의 최종 철근물량을 확인 할 수 있습니다.

강종	규격	총중량 (TON)
SD600	16	0.344
TOTAL		0.344

철근집계 상세 ... : 선택된 철근물량의 세부 상세리스트를 확인 할 수 있습니다.

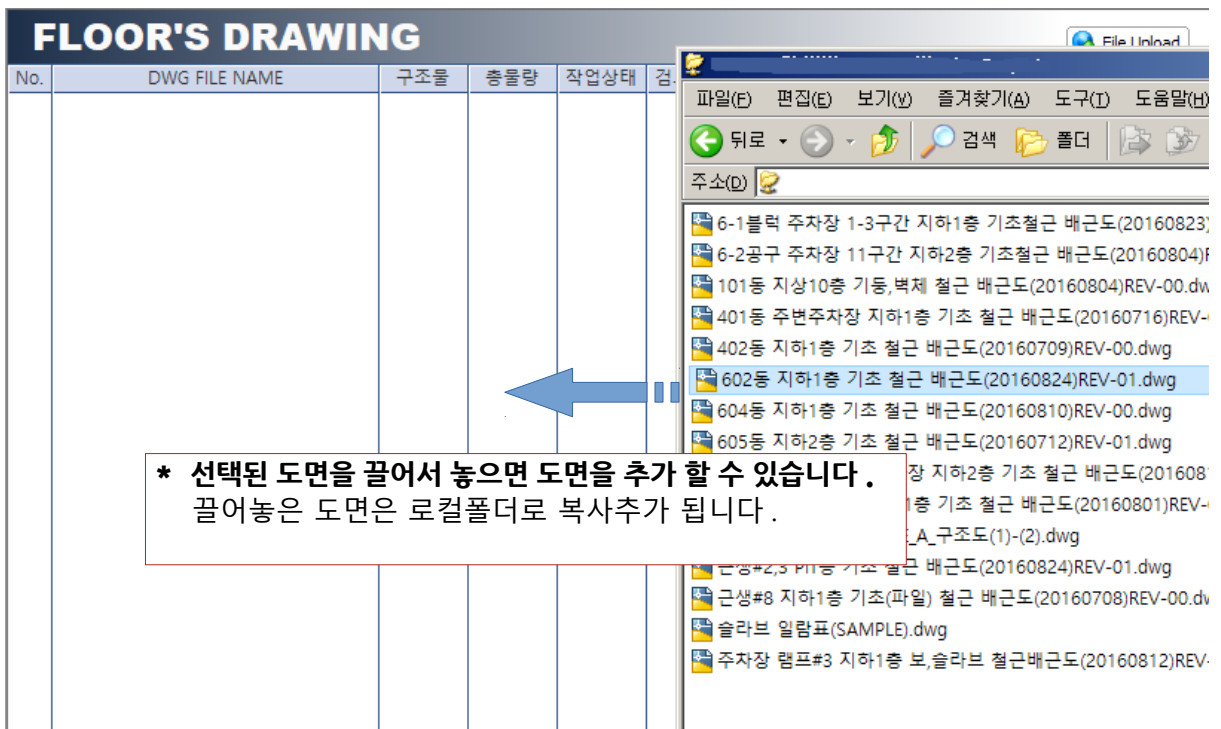
No.	구조번호	위치명	번호	강종	규격	양면	양상	단면적	길이	수량(개)	총중량(KG)
13		말차의 단차 벽근	13	SD400	13	01003	210	1,500	30	75	
14		말차의 단차 벽근	14	SD400	13	01005	210	1,000	4	4	
15		말차의 단차 벽근	15	SD400	13	03001	210	2,580	22	56	
16		말차의 단차 벽근	16	SD400	13	03001	210	1,290	14	18	
17		말차의 단차 벽근	17	SD400	13	03001	210	1,240	172	212	
18		말차의 단차 벽근	18	SD400	13	03001	210	1,110	308	340	
19		말차의 단차 벽근	19	SD400	13	03001	210	1,060	96	101	
20		말차의 단차 벽근	20	SD400	13	03001	210	1,020	34	35	
21		말차의 단차 벽근	21	SD400	13	03001	210	1,010	78	76	
22		말차의 단차 벽근	22	SD400	13	03001	210	990	158	156	
23		말차의 단차 벽근	23	SD400	13	03001	210	790	302	237	
24		말차의 단차 벽근	24	SD400	13	03001	210	760	496	526	
25		벽의 기둥	25	SD400	13	01001	8000	8,000	0	0	

8.1 도면추가 (새로운 작업)

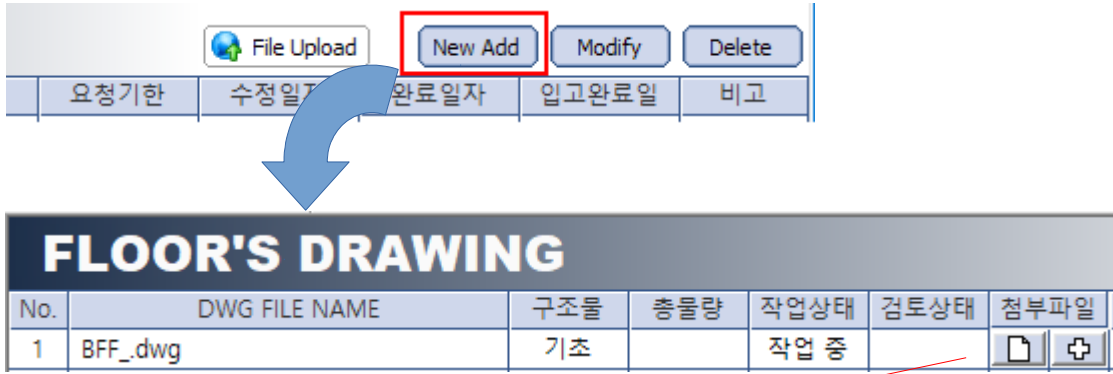


층 폴더를 선택 후 [New Add] 버튼을 클릭하면 새로운 도면을 추가 할 수 있습니다.
구조물 구분은 총물량 집계와 부재별 집계에 사용됩니다.

기존 도면을 활용해서 도면을 추가할 경우는 층 화면에 윈도우 탐색기에서 도면을 끌어다가 놓기 해서 도면을 추가 할 수 있습니다.

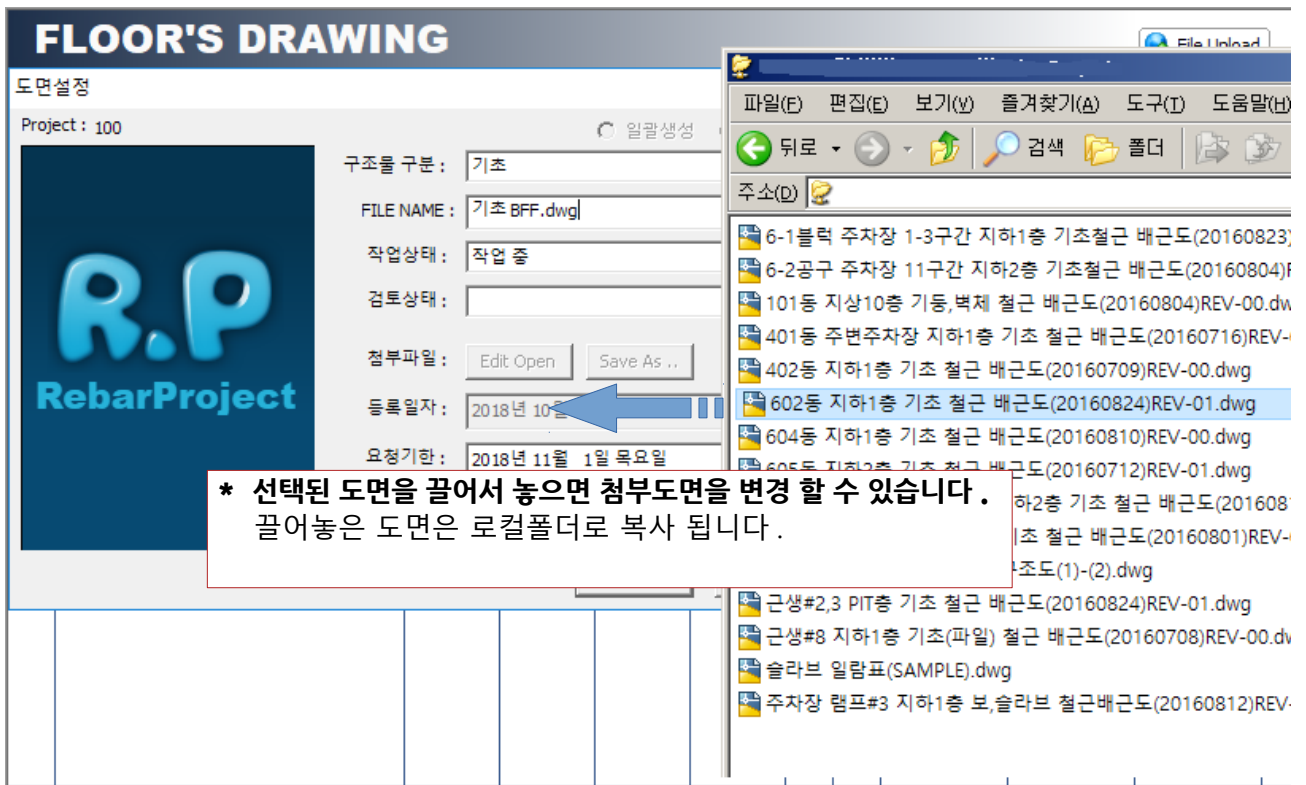


8.2 도면추가 후 첨부파일 변경



[New Add]로 새로운 도면을추가합니다.
이때는 첨부파일이 존재하지 않으므로 아이콘이 위와 같게 됩니다.

해당도면을 더블클릭 또는 [Modify] 버튼을 클릭해서 정보 수정창을 띄웁니다.

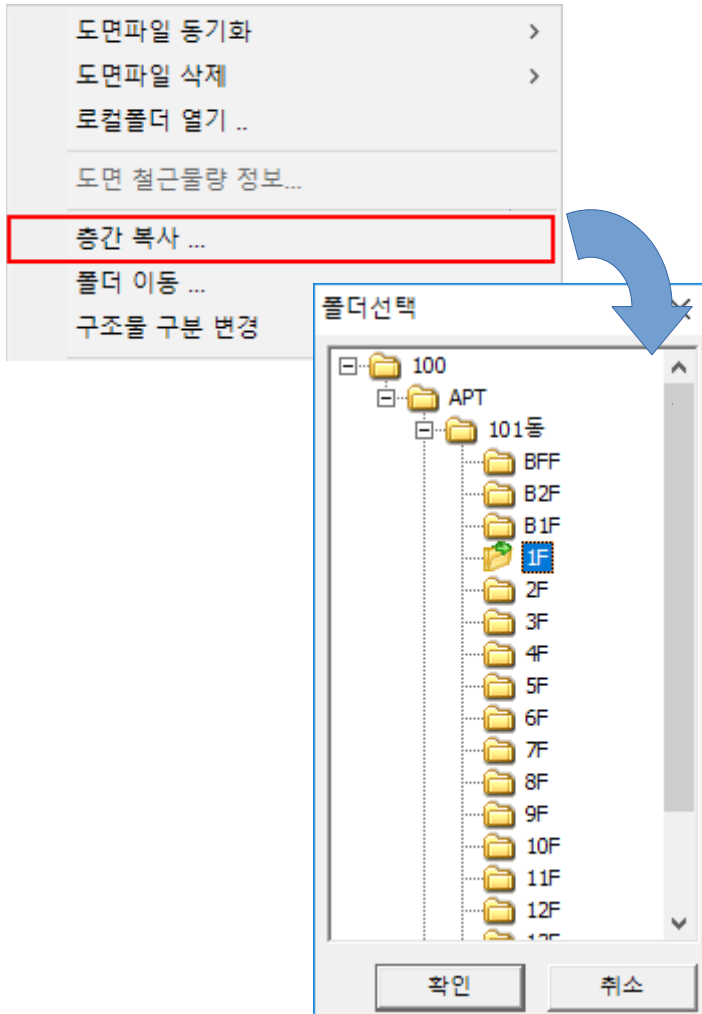


* 주의) 도면생성 화면일때는 도면 끌어놓기가 불가능 합니다.
꼭 [New Add]로 도면을 생성 후 정보 수정창에서 끌어놓기를 해야 합니다.

8.3 도면추가 (층간 복사)

층폴더에 있는 기존 도면을 이용해서 상부층으로 복사후 작업을 할 수 있는 기능입니다.

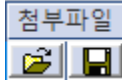
복사 하고자 하는 도면파일 선택후 우측 마우스로 팝업을 띄운다.
[층간 복사]를 클릭해서 복사를 실행합니다.



현재층이 아닌 복사되려고 하는 층을 선택합니다.

확인 후 선택 한 층으로 화면이 열리며 복사된 도면을 확인 할 수 있습니다.
복사된 도면은 로컬폴더에만 복사된 것으로 최종 업로드가 필요합니다.
또한 도면명은 그대로 복사되므로 도면명 변경이 필요합니다.

8. 4 도면 파일 캐드열기, 파일저장



선택된 도면의 열기 버튼으로 캐드로 도면을 열기 할 수 있습니다.
 캐드가 실행될때는 시스템 설정에서 설정한 CAD 프로그램 실행파일을 이용합니다.

만약 도면파일이 캐드로 이미 열려있다면 도면을 읽기전용으로 열리기 때문에
 설계작업자일 경우 주의 해야합니다.

캐드 프로그램으로 열기 이전에 서버의 파일이 로컬파일 보다 우선일 경우 서버파일과
 동기화 하기위해 다운로드가 자동 실행됩니다.

저장버튼을 이용해서 별도의 위치로 도면파일을 저장할 수 있습니다.
 파일을 저장하기 이전에 서버의 파일이 로컬파일 보다 우선일 경우 서버파일과 동기화
 하기위해 다운로드가 자동 실행됩니다.

도면명 앞에 '*'가 붙은경우

2	*기초 1구간.dwg	기초	작업 중
---	-------------	----	------

이 경우는 로컬 파일이 수정되어서 서버로 업로드가 필요한 상태입니다.

도면명 앞에 '?'가 붙은 경우

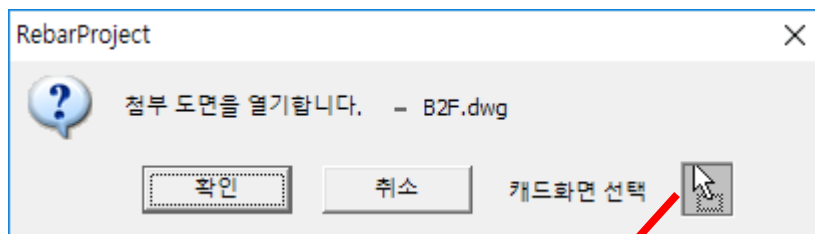
2	?기초 1구간.dwg	기초	작업 중
---	-------------	----	------

이 경우는 로컬에 파일이 없어서 로컬로 다운로드가 필요한 상태입니다.
 이때는 자동으로 다운로드가 실행됩니다.

도면명 앞에 '!'가 붙은 경우


2	!기초 1구간.dwg	기초	작업 중
---	-------------	----	------

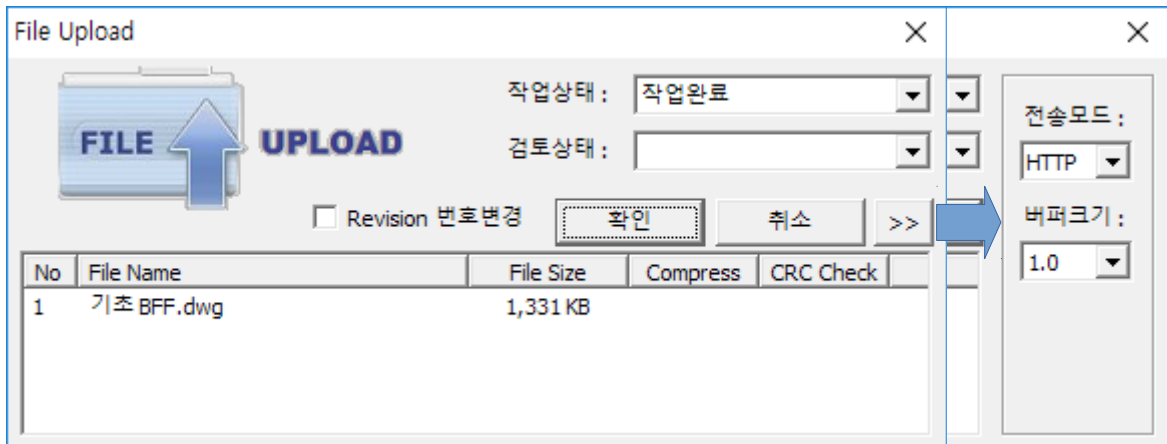
이 경우는 서버 파일이 수정되어 있어서 로컬로 다운로드가 필요한 상태입니다.
 이때는 자동으로 다운로드가 실행됩니다.



캐드창이 2개 이상 열려 있을때 캐드화면을 이곳을 누른상태에서 드래그로 캐드를
 지정할 수 있습니다.
 즉 도면이 열리는 캐드를 선택하고 [확인] 하면 지정된 캐드로 도면이 열리게 됩니다.

8.5 도면 파일 업로드

 **File Upload** : 선택한 도면을 서버로 업로드 합니다.
업로드시 해당 작업된 물량정보가 함께 서버에 저장됩니다.



The image shows a 'File Upload' dialog box with the following elements:

- FILE UPLOAD** graphic with an upward arrow.
- 작업상태 :** 작업완료 (dropdown)
- 검토상태 :** (dropdown)
- Revision 번호변경
- 확인** button
- 취소** button
- >>** button
- 전송모드 :** HTTP (dropdown)
- 버퍼크기 :** 1.0 (dropdown)
- Table:**

No	File Name	File Size	Compress	CRC Check
1	기초 BFF.dwg	1,331 KB		

작업상태, 검토상태 : 도면상태를 변경해서 업로드 할 수 있습니다.

Revision 번호변경 : 업로드시 자동으로 리비전 번호를 적용합니다.

전송모드 : 1. 시스템 설정 참조

버퍼크기 : 1. 시스템 설정 참조

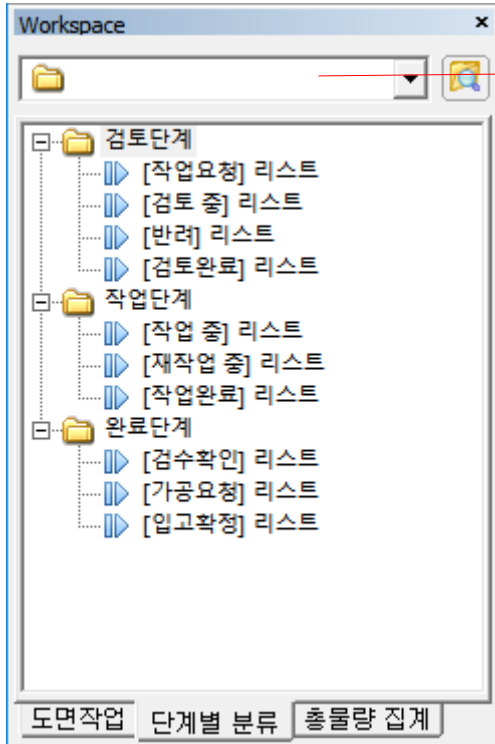
8. 6 도면선택 팝업메뉴

로컬파일->서버파일 * 파일 업로드
서버파일->로컬파일 * 파일 다운로드

도면파일 동기화 >
도면파일 삭제 >
로컬폴더 열기 ... * 선택된 도면이 위치한 로컬폴더를 열기합니다 .
도면 철근물량 정보... * 선택된 도면의 최종작업된 물량정보를 확인합니다 .
폴더 이동
구조를 구분 변경 >
--- 작업단계 변경 ----- * 도면의 부재속성을 변경합니다 . 부재속성은 부재별 총물량집계에서 사용됩니다 .
-> 작업 중
-> 재작업 중
-> 작업완료
--- 검토단계 변경 -----
-> 작업요청
-> 검토 중
-> 반려
-> 검토완료
--- 시공단계 변경 -----
검수확인
가공요청
가공접수
입고확정
Add Comment ... * 도면 Comment 를 추가합니다 .
File Upload * 도면 파일 업로드를 실행합니다 .

기초
기둥
벽체
보
슬라브
계단
PIT
T_C
Etc.

9. 단계별 분류



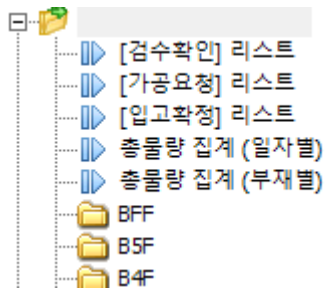
* 프로젝트명을 선택합니다.

도면작업 화면에서 각 도면은 상태를 변경할 수 있고 그 상태별 리스트를 확인할 수 있습니다.

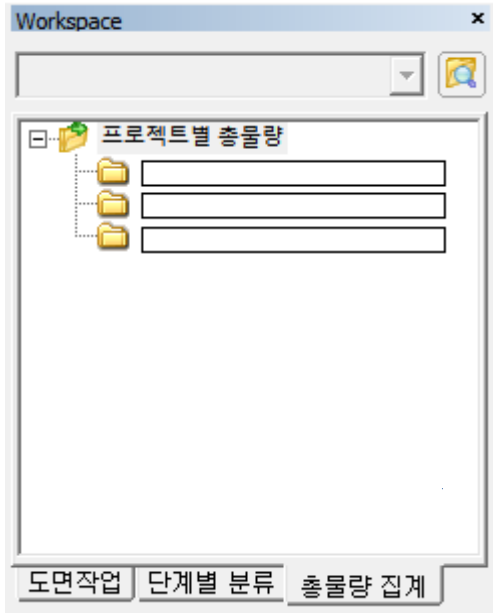
단계별 분류 화면은 설계 작업자를 위한 화면으로 현장 아이디는 이용 할 수 없습니다.

검토자는 프로젝트를 선택해서 작업이 완료된 리스트를 확인하고 도면을 검토해서 [검토중], [검토완료] 또는 [반려] 상태로 변경 할 수 있습니다.

완료단계의 [검수확인],[가공요청],[입고확정]은 현장 아이디 작업자가 사용하는 메뉴이며, 현장 아이디로 로그인시 개별 메뉴에서 변경할 수 있습니다.



10. 총물량 집계



* 프로젝트명을 선택합니다.

TOTAL BOM				기간 : [입고완료: 전체기간] ... [커뮤니티 집계] 단계 : [전체단계]										
건물구분	층구분	가공요청일	입고일자	도면구분	UHD10	UHD13	UHD16	UHD16	UHD19	UHD22	UHD25	UHD29	TOTAL	입고총량
		2018.04.27	2018.05.11	A-1층 대강당 사이 기초_rev3.dwg	0.009	0.028	0.210		0.170	0.264	3.077		3.758	
		2018.05.08	2018.05.11	C2층 PIT2-2 기초_rev3.dwg	0.555	5.633	21.666		11.789	6.378	1.274		47.295	
		2018.05.07	2018.05.12	B1-2층 기초_rev3.dwg	0.225	1.522	15.673		9.367	0.482	3.065		30.334	
		2018.05.11	2018.05.14	B1층 D.A 버트리스 용벽 변경.dwg			1.745		0.818				2.563	
		2018.05.13	2018.05.14	C2층 PIT2-2기초 C76기둥 누락분.dwg							0.509		0.509	
		2018.05.15	2018.05.17	C2-2층 F12 단독기초_rev1.dwg	0.036	0.029			0.670	0.212			0.947	
		2018.05.12	2018.05.19	C1-1층 기초_rev3.dwg	1.459	3.396	22.702		18.935	14.674	26.817	2.237	90.220	
		2018.05.15	2018.05.22	C1-5층 기초_rev1.dwg	0.152	1.367	14.592		15.488	8.070	51.301	2.123	93.093	
	BFF	2018.05.20	2018.05.22	C1-1층 기초 누락분.dwg						0.436			0.436	
		2018.05.24	2018.05.31	C1-3층 기초_rev4.dwg	1.909	6.279	72.462		22.745	1.246	6.062		110.703	
		2018.05.28	2018.05.31	A2-2층 기초_rev2.dwg	0.058	1.730	1.807		3.611	1.617	16.400		25.223	
		2018.05.28	2018.06.01	A1-2,3층 기초_rev1.dwg	1.290	8.368	1.438		16.170	0.813	21.461	3.605	53.145	
		2018.05.30	2018.06.06	C2-2 PIT 기초_rev2.dwg	0.052	2.027	2.724		28.023	0.814	15.993		49.633	
		2018.06.12	2018.06.14	A2-4층 기초 (1차).dwg		0.326			0.812				1.138	
		2018.06.15	2018.06.19	A2-1 대강의실 중층 슬라브_rev1.dwg	0.569	0.058	0.795						1.422	
		2018.07.03	2018.07.05	C1-1 EV PIT기초.dwg	0.010				1.594				1.604	
		2018.07.03	2018.07.09	C2-1 EV PIT 기초.dwg	0.010				1.594				1.604	
		2018.07.03	2018.07.14	C2-4층 기초_rev2.dwg	3.723	14.772	35.032		59.427	6.422	36.784		156.160	
		2018.07.19	2018.07.26	C1-4층 기초_rev1.dwg	0.774	8.446	15.575		6.351		5.069		36.215	
		2018.07.23	2018.07.28	A2-4층 기초 (2차)_rev1.dwg		1.525			3.720		0.143		5.388	
		2018.07.26	2018.08.02	A2-2,3,4층 기초_슬라브_rev3.dwg	1.573	22.492	20.782		3.734	1.273	22.712		72.566	
		2018.07.30	2018.08.02	A2-2,3,4층 기초 벽체다들기둥 변경추가.dwg					1.847	0.321	1.453		3.621	
		2018.08.13	2018.08.17	A층 BENT 기초.dwg		0.137	1.580						1.717	
		2018.08.21	2018.08.22	C층 BENT 기초.dwg	0.021	0.617							0.638	
		2018.08.21	2018.08.28	B2-1 PIT 기초_rev2.dwg	0.017	1.819	2.380		40.455	0.204			44.875	
		2018.09.15	2018.09.19	C3-3 BENT 기초_rev2.dwg	0.177	0.444	3.821		0.219		1.110		5.771	
		SUMMATION			343.552	909.911	530.760	0.694	782.789	280.807	1229.035	71.344	4148.892	
		TOTAL SUMMATION			343.552	909.911	530.760	0.694	782.789	280.807	1229.035	71.344	4148.892	

선택한 프로젝트의 총물량 집계를 확인 할 수 있습니다.

도면속성에 부재타입이 정확히 설정되어 있으면 부재별 총집계로 확인도 가능합니다.

최하단에 TOTAL 물량으로 집계된 항목을 확인 할 수 있습니다.

현재의 화면은 툴바의 프린터 출력 또는 엑셀출력으로 별도의 파일로 관리 할 수 있습니다.

우측 상단의 단계옵션을 변경해서 BUILDING 또는 APT, 주차장별 총물량 집계도 가능합니다.

10.1 총물량 집계 - 기간설정 옵션

기간설정

도면단계 : 입고완료

기간지정 : 전체기간
 기간설정

2018년 11월 2일 금요일 ~ 2018년 11월 2일 금요일

기준일 : 가공요청일 입고일자

작업자 : All * [작업완료 이상] 단계에서만 설정할 수 있음

확인 취소

도면단계 : 입고완료가 기본으로 입고완료된 도면만 집계합니다.
작업완료 이상된 모든 도면을 집계하고자 할 경우 [작업완료 이상]을 선택합니다.

- 작업완료 이상
- 검수확인 이상
- 가공요청 이상
- 작업완료
- 검수확인
- 가공요청
- 입고완료**

기간지정 : 기간을 지정해서 해당기간에 입고완료된 도면의 총물량을 확인 할 수 있습니다.
월별 기성물량에 사용할 수 있습니다.

작업자 : 작업자 별로 도면물량을 집계할때 사용합니다.
단 도면단계를 [작업완료 이상]으로 설정했을 경우에 사용 가능합니다.